



Scéim Foilseacháin

Treoir maidir le Struchtúr, Feidhmeanna, Seirbhísí agus Taifid Bhonneagar Iompair Éireann

Arna hullmhú faoi Alt 8 den Acht
um Shaoráil Faisnéise 2014

Eagrán 02
2020 – 2023



Bhonneagar Iompair Éireann

SCÉIM FOILSEACHÁIN

Arna hUllmhú faoi Alt 8 den Acht
um Shaoráil Faisnéise 2014



Clár na nÁbhar

Cuid 1: Maidir le Bonneagar Iompair Éireann	4
1.01 Bunú BIÉ	4
1.02 Róil, Freagrachtaí agus Feidhmeanna	5
• Bóithre Náisiúnta	5
• Iarnród Éadrom	5
1.03 Taifid arna gcoinneáil ag BIÉ	7
1.04 Socruithe Rialachais / Bainistíochta	7
1.05 Pleananna agus Straitéisí Corparáideacha	7
1.06 Tuarascáil agus Cuntais Bhliantúla	8
1.07 Struchtúir Eagraíochta agus Phá/Ghrádála	8
1.08 Suíomhanna agus Sonraí Teagmhála	12
1.09 Naisc le Gníomhaireachtaí / Comhlachtaí Eile faoi Chúram BIÉ	13
1.10 Comhaontuithe Leibhéal Seirbhíse / Meabhráin Tuisceana	13
1.11 Cairt Chustaiméirí	15
1.12 Cóid Chleachtais / Treoirlínte	15
Cuid 2: Seirbhísí a Sholáthraítear don Phobal	17
2.01 Liosta Seirbhísí	17
2.02 Rochtain ar Sheirbhísí	30
2.03 Costas Seirbhísí a Fháil	30
2.04 Riarachán Seirbhísí	31
2.05 Cearta Athbhreithnithe / Achomhairc Maidir le Seirbhísí	31
2.06 Tionscadail Taighde maidir le Seirbhísí	32
Cuid 3: An Próiseas Cinnteoireachta le haghaidh Mórthograí Beartais	34
3.01 Mórthograí Beartais	34
3.02 Cúlra le Moltaí agus Cinntí Beartais	38
3.03 Tuarascálacha ar Oibriú na Seirbhísí Poiblí	39
3.04 Athbhreithnithe Caiteachais agus Measúnuithe Beartais	39

Cuid 4: Faisnéis Airgeadais	42
4.01 Ráitis Airgeadais	42
4.02 Mórphleananna do Chaiteachas Caipitil	42
4.03 Íocaíochtaí le haghaidh Oibreacha, Earraí agus Seirbhísí	42
4.04 Rialachas: Luach Saothair na gComhaltaí Boird	42
4.05 Maoiniú/Urraíocht ar Chomhlachtaí Neamhphoiblí	42
Cuid 5: Soláthar	44
5.01 Beartais Soláthair	44
5.02 Nasc le Comórtais Tairisceana Reatha ar r-Thairiscintí	44
5.03 Conarthaí Poiblí a Bronnadh	44
Cuid 6: Loga de Nochtadh um Shaoráil Faisnéise agus Faisnéis Eile a Fhoilsítear go Rialta	46
6.01 Logáil Nochtadh um Shaoráil Faisnéise	46
6.02 Tuarascálacha	46
6.03 Foilseacháin agus Táillí Tráchtála	46
6.04 Faisnéis Rialta a Choinnítear ag BIÉ	46

Cuid 1:

Maidir le Bonneagar Iompair Éireann

Cuid 1: Maidir le Bonneagar Iompair Éireann

1.01 Bunú BIÉ

Faoi Acht na mBóithre 2015, rinneadh foireann agus feidhmeanna na Gníomhaireachta um Fháil Iarnród (RPA) a chumasc leis an Údarás um Bóithre Náisiúnta (NRA), le héifeacht ón 1 Lúnasa 2015. Agus é bunaithe in 2001, bhí an RPA freagrach as forbairt bonneagair iarnróid éadroim agus meitreo, agus tá freagracht fhoriomlán ar an NRA, a bunaíodh in 1994, as an ngréasán bóithre náisiúnta a fhorbairt agus a chothabháil. Rinne an tAire turasóireachta agus Spóirt an t-ainm “Bonneagar Iompair Éireann” (BIÉ) a shonrú mar an t-ainm lena bhféadfaidh an NRA cur síos a dhéanamh air féin chun críocha oibríochtúla, tar éis an dá eagraíocht a chumasc (Ionstraim Reachtúil Uimh. 297/2015).

Is comhlacht leathstáit neamhthráchtála é BIÉ, a fheidhmíonn faoi choimirce na Roinne Iompair, Turasóireachta agus Spóirt. Tá BIÉ ann chun cuspóir tábhachtach a bhaineann le tábhacht straitéiseach náisiúnta a chomhlíonadh, a bhfuil tionchar aige ar shaol na saoránach agus na gcuaríteoirí araon ar bhonn laethúil. Is é ár misean bonneagar agus seirbhísí iompair d’ardchaighdeán a sholáthar, caighdeán maireachtála níos fearr a sheachadadh agus tacú le fás eacnamaíoch.

An Roinn Iompair, Turasóireachta agus Spóirt

An Coimisiún um Rialáil Eitlíochta

Coimisinéirí Soilse na hÉireann

Bord Imscrúdú Taisní Muirí

An Lia-Bhiúró um Shábháilteacht ar Bhóithre

An tÚdarás Náisiúnta Iompair

Bonneagar Iompair Éireann

An Coimisiún um Rialáil Iarnróid

An tÚdarás um Shábháilteacht ar Bhóithre

Spórt Éireann

Fáilte Éireann

Turasóireacht Éireann

Léaráid 1: Gníomhaireachtaí Stáit Neamhthráchtála na Roinne Iompair, Turasóireachta agus Spóirt

1.02 Róil, Freagrachtaí agus Feidhmeanna

Bóithre Náisiúnta

Faoi Achtanna na mBóithre 1993 go 2015, is é príomhról BIÉ maidir le bóithre náisiúnta ná soláthar líonra sábháilte agus éifeachtúil a chinntiú. Chomh maith le freagracht iomlán a bheith aige as pleanáil agus maoirseacht a dhéanamh ar thógáil agus ar chothabháil bóithre náisiúnta, tá roinnt feidhmeanna sonracha ag BIÉ, lena n-áirítear:

- dearadh bóthair, cláir chothabhála agus scéimeanna chun comharthaí tráchta a sholáthar ar bhóithre náisiúnta a ullmhú, nó a eagrú;
- a chinntiú go ndéantar oibreacha tógála, feabhsúcháin agus cothabhála ar bhóithre náisiúnta;
- deontais a dháileadh agus a íoc le haghaidh oibreacha ar bhóithre náisiúnta, agus
- dul i mbun gníomhaíochtaí oiliúna, taighde nó tástála maidir le haon cheann dár bhfeidhmeanna.

Cé go ndéantar go leor dár bhfeidhmeanna bóithre náisiúnta a chomhlíonadh trí údaráis áitiúla, arb iad na húdaráis bhóithre dá gceantair riaracháin faoi seach iad, cothaítear, feidhmítear agus bainistítear mótarbhealaí (seachas codanna Comhpháirtíochta Príobháidí Poiblí an líonra) agus débhealaí ardluais faoi Chonarthaí Cothabhála agus Athnuachana Mótarbhealaí a bhronnann BIÉ.

Tá cumhacht ghinearálta ag BIÉ údarás bóithre a ordú “aon rud eile a dhéanamh a eascraíonn as nó a leanann as nó atá riachtanach nó oiriúnach chun críocha bóthar náisiúnta a thógáil nó a chothabháil nó a éascódh an tógáil nó an cothabháil sin”.

Féadfaidh BIÉ treoracha sonracha a thabhairt d’údaráis bhóithre maidir le raon ábhar, lena n-áirítear scéim mhótarbhealaigh a dhéanamh, talamh a cheannach trí ordú ceannaigh éigeantaigh, Ráiteas Tionchair Timpeallachta (EIS) a ullmhú agus conarthaí a dhéanamh d’oibreacha sonraithe tógála nó cothabhála nó gó dtabharfaidh siad faoi na hoibreacha iad féin.

Ligeann Alt 57 d’Acht na mBóithre, arna leasú ag an Acht um Pleanáil agus Forbairt 2000, do BIÉ scéim a ullmhú chun córas dolaí a bhunú maidir le húsáid bóthair náisiúnta. Féadfaidh BIÉ comhaontú a dhéanamh freisin le duine eile trína n-aontaíonn an duine sin, inter alia, le cuid de na costais a bhaineann le tógáil agus/nó cothabháil an bhóthair a íoc agus/nó an bóthar a uasghrádú agus a bhainistiú. Féadfar táillí dola a úsáid chun an maoiniú príobháideach go léir atá i gceist a aisíoc nó cuid de.

Iarnród Éadrom

Faoin Acht Iompair (Bonneagar Iarnróid) 2001, áirítear ar phríomhfheidhmeanna BIÉ maidir le hiarnród éadrom: tógáil, oibriú agus cothabháil bonneagair iarnróid éadroim agus meitreo den sórt sin a chinneadh an tAire ó am go ham.



Léaráid 2: Ráiteas Misin BIÉ
([Ráiteas Straitéise BIÉ 2019 – 2023](#) lgh 5)

1.03 Taifid coinnithe ag BIÉ

Coinníonn BIÉ raon leathan taifead riaracháin agus teicniúla, i gcóip chrua agus i bhformáid leictreonach, i gcomhréir lenár ról, ár bhfreagrachtaí agus ár bhfeidhmeanna leathana. De réir fhorálacha an Acht um Shaoráil Faisnéise 2014, tionscnamh Sonraí Oscailte an Rialtais agus Rialacháin um Athúsáid Fhaisnéis na hEarnála Poiblí, déanaimid ár ndícheall chun fáil phoiblí na dtaifead seo a éascú trínár láithreán gréasáin, www.tii.ie agus an [Tairseach Sonraí Oscailte](#) náisiúnta. Tá tuilleadh eolais faoi na cineálacha taifead atá á gcoinneáil ag BIÉ maidir lenár gníomhaíochtaí ar fáil i [gCuid 2](#).

Ar ndóigh, níl sé oiriúnach ná indéanta rochtain ar ár gcuid taifead go léir a cheadú. I measc na gcineálacha faisnéise/taifead nach bhfuil ar fáil go poiblí go ginearálta tá, ach gan é a bheith teoranta do:

- Faisnéis a gcuirtear cosc uirthi a nochtadh de réir an dlí, nó atá díolmhaithe faoin Acht um Shaoráil Faisnéise, nó a mheastar í a bheith cosanta ar bhealach eile ó nochtadh.
- Faisnéis i bhfoirm dréachta.
- Faisnéis nach bhfuil ar fáil a thuilleadh mar go bhfuil sí i gcomhaid a cuireadh i stóráil chartlainne, nó atá deacair teacht uirthi ar chúiseanna cosúla.

1.04 Socruithe Rialachais / Bainistíochta

Tá bord BIÉ freagrach as ár bhfeidhmeanna faoi Achtanna na mBóithre 1993 go 2015 a fheidhmiú. De réir na nAchtanna, féadfaidh suas le ceithre bhall déag a bheith ar an mbord - triúr ghnáthchomhaltaí déag agus cathaoirleach - arna gceapadh ag an Aire Iompair, Turasóireachta agus Spóirt.

Ceaptar comhaltaí ar bhonn a dtaithe maidir le bóithre, iompar, cúrsaí tionsclaíocha, tráchtáil, airgeadas nó cúrsaí comhshaoil, rialtas áitiúil agus eagrú oibrithe nó riaracháin.

Tá sonraí faoi bhallraíocht reatha an bhoird agus faoi struchtúr na bainistíochta sinsearaí BIÉ le fáil sa rannóg [Fúinn ar ár láithreán gréasáin](#).

1.05 Pleananna agus Straitéisí Corparáideacha

Soláthraíonn Creat Pleanála Náisiúnta (NPF) agus Plean Forbartha Náisiúnta (NDP) an Rialtais, ar a dtugtar Tionscadal 2040 mar chnuasainm, na creataí straitéiseacha agus airgeadais faoi seach do ghníomhaíochtaí BIÉ don tréimhse ó 2018 go 2027. Is féidir na pleananna a fheiceáil/a íoslódáil ar [láithreán gréasáin Rialtas na hÉireann](#).

De réir an [Chóid Cleachtas um Rialachas Comhlachtaí Stáit](#), tá spriocanna agus straitéisí BIÉ leagtha amach inár [Ráiteas Straitéise](#).

Léiríonn an Ráiteas Straitéise a leanfaidh BIÉ i rith na tréimhse 2019 go dtí 2023, an machnamh cúramach a rinne BIÉ ar:

- Bheartais, straitéisí, pleananna agus creataí náisiúnta maidir le hiompar agus rannpháirteachas BIÉ ina bhforbairt.
- Forbairt agus treochtaí ábhartha i dtimpeallachtaí eacnamaíocha, sóisialta, teicniúla agus dlíthiúla.
- Cumas BIÉ leanúint le bheith rannpháirteach leis, agus torthaí á mbaint amach aige de réir a shainchúraim reachtúil.

Tacóidh cur i bhfeidhm na straitéise BIÉ seo, go háirithe, le cur i bhfeidhm straitéise iompair náisiúnta arna chinneadh ag an Roinn Iompair, Turasóireachta agus Spóirt, agus mar atá leagtha amach i Ráiteas Straitéise na Roinne. Déanfar clár bonneagair BIÉ a sheachadadh i gcomhthéacs na gcuspóirí foriomlána atá leagtha amach do Thionscadal Éireann 2040.

I measc na bpleananna agus na bpríomhstraitéisí eile a threoraíonn ár ngníomhaíochtaí um fhorbairt iarnróid éadroim agus bóithre náisiúnta tá:

- [Straitéis Iompair Mhórchearntar Bhaile Átha Cliath](#),
- [Straitéis Sábháilteachta ar na Bóithre](#),
- [Plean Gníomhaíochta Aeráide 2019](#),
- [Tionscadal Éireann 2040](#), agus
- [Ag Infheistiú inár dtodhchaí iompair: Creat straitéiseach le haghaidh infheistíochta in iompar ar tír \(DTTAS 2015\)](#).

1.06 Tuarascálacha Bliantúla agus Cuntais

Foilsítear ár dTuarascálacha agus ár gCuntais Bhliantúla ar ár láithreán gréasáin tar éis d'Oifig an Ard-Reachtair Cuntas agus Ciste iniúchadh a dhéanamh ar ár gcuntais, agus is féidir iad a fheiceáil/a íoslódáil ar rannóg na [Leabharlainne ar ár láithreán gréasáin](#).

1.07 Struchtúr Eagraíochta agus Phá/Ghrádála

Tá struchtúr eagraíochta BIÉ comhdhéanta de Rannóga éagsúla a thuiriscíonn don Phríomhfheidhmeannach/Bhord, mar a dhéantar achoimre orthu sa chairt seo a leanas.

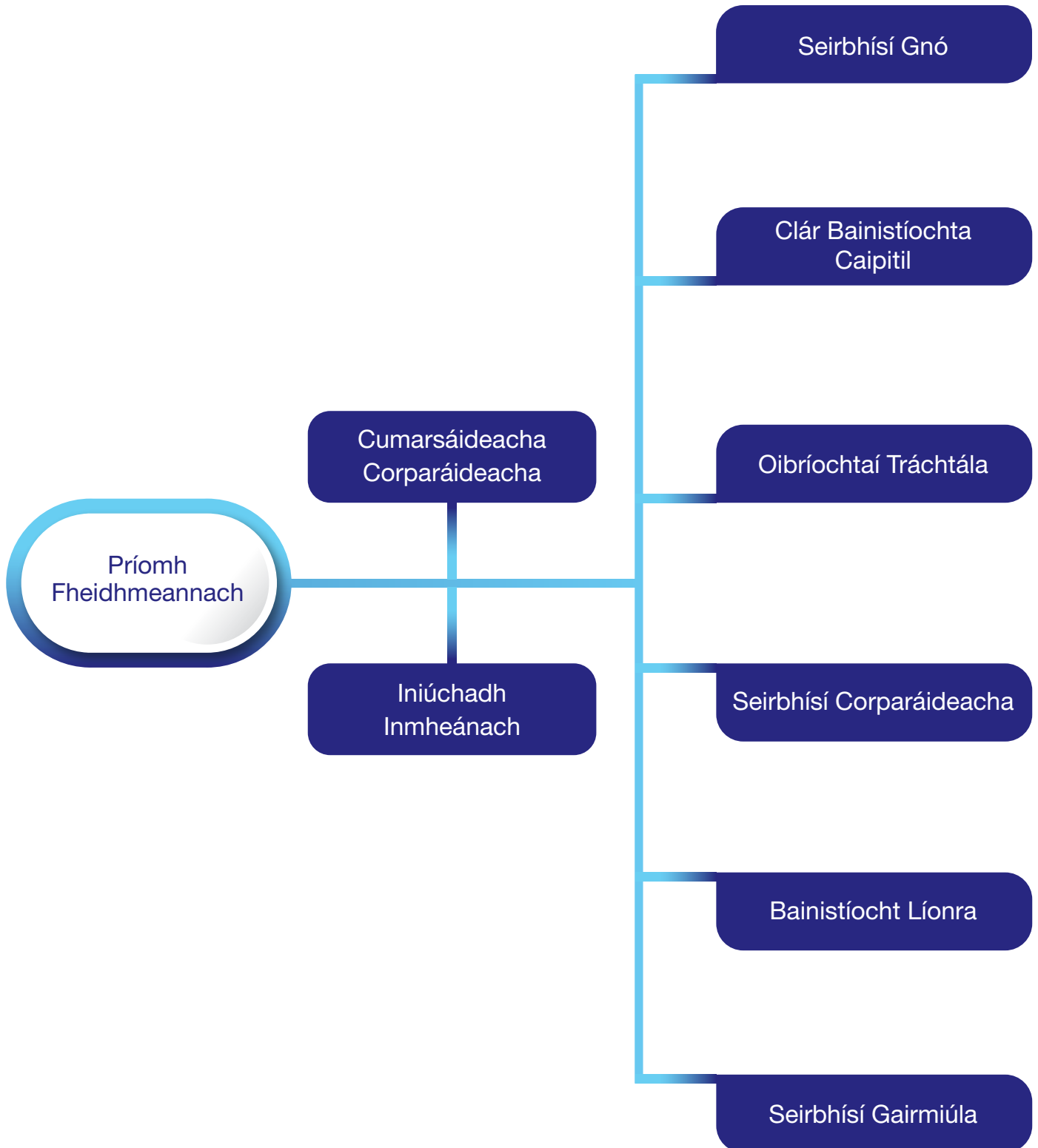


Íomhá 1: Tuarascáil Bhliantúil BIÉ 2018



Íomhá 2: Ráiteas Straitéise BIÉ 2019

Léaráid 3: Struchtúr Inmheánach BIÉ
De réir Rannóige



Roinn / Rannóg



Aonad / Rannóg

- Airgeadas / Cuntasaíocht
- AD (HR)
- TF (IT)
- Rúnaíocht an Bhoird
- Rialachas agus Dí
- Rialú Airgeadais
- Seirbhísí Talún agus Réadmhaoine



- Clár Caipitil Bóithre
 - o Bainistíocht Réigiúnach
 - o Bainistíocht Punainne
 - o Bainistíocht Maoinithe Caipitil
 - o Tógáil CPP
- Clár Caipitil Iompair Phoiblí
 - o Tógáil Iompair Phoiblí
 - Trácht
 - Cumarsáid / Idirchaidreamh Tionscadail
 - o Pleanáil um Scéimeanna Iompair Phoiblí Nua
 - Rialú Líníochta
 - Suirbhéireacht
 - o Dearadh Innealtóireachta
 - Bóithre agus Draenáil
 - Dearadh Struchtúrach
 - Rianta
 - Fóntais
 - o Ailtireacht
 - o Cumhacht agus Córais
 - o Rothstoc
 - o Feabhsuithe Lónra
- Seirbhísí Tionscadail
 - o Rialú Cáilíochta agus Doiciméad
 - o Bainistíocht Chláir
 - o Riosca
 - o Tráchtáil
- Buiséid chaiteachais, leithdháiltí, íocaíochtaí

Roinn / Rannóg



Aonad / Rannóg

- Gnó Iarnróid Éadrom
 - o Oibríochtaí
 - o Margaíocht
- Gnó Dolaí
- CPP Soláthar agus Airgeadas
- Oibríochtaí Airgeadais
- Soghluaisteacht Inbhuanaithe



- Saoráidí agus Seirbhísí Tacaíochta
- Rialáil agus Riarachán
- Soláthar



- Oibríochtaí Líonra
 - o Bainistíocht Tráchtála
 - o Oibríochtaí agus Cothabháil Motorbhealaí
 - o Oibríochtaí agus Cothabháil Tullán
 - o Oibríochtaí CPP
 - o Oibríochtaí Cothabhála agus Geimhridh
 - o Oibríochtaí Líonra
- Innealtóireacht Phábhála agus Bainistíocht Sócmhainní
- Innealtóireacht Struchtúr agus Bainistíochta Sócmhainní
- Sonraí Líonra

Roinn / Rannóg



Aonad / Rannóg

- Pleanáil Straitéiseach agus Iompair
- Pleanáil Úsáide Talún
- Seandálaíocht agus Oidhreacht
- Taighde agus Caighdeán
- Beartas Comhshaoil agus Comhlíonadh
- Sábháilteacht Bhóithre agus Tollán
- Sábháilteacht Iarnróid agus Cheirde

Sanntar gráid seirbhíse ginearálta na státseirbhíse/na seirbhíse poiblí ar phearsanra BIÉ. Foilsítear na scálaí tuarastail do ghráid na státseirbhíse/na seirbhíse poiblí in Imlitreacha a eisíonn an Roinn Caiteachais Phoiblí agus Athchóirithe.

1.08 Suíomhanna agus Sonraí Teagmhála

Tá príomhoifig BIÉ lonnaithe ag an seoladh seo a leanas:

Ionad Gnó Gheata na Páirce
Sráid Gheata na Páirce
Baile Átha Cliath 8
D08 DK10
Éire

Teileafón: (01) 646 3600

Facs: (01) 646 3601

Ríomhphost: info@tii.ie

Fiosrúcháin Ghinearálta /

Comhfhreagras: Is féidir fiosrúcháin ghinearálta agus comhfhreagras ón bpobal, ó na meáin, srl. a sheoladh chuig ár

bpríomhoifig nó trí ríomhphost chuig info@tii.ie.

Seirbhís do Chustaiméirí: Is féidir aon cheisteanna a bhaineann le leibhéal na seirbhíse do chustaiméirí a sholáthraíonn oifigigh BIÉ a ardú leis ár bhfoireann Seirbhísí do Custaiméirí ag customerservice@tii.ie.

Sonraí Teagmhála um Shaoráil Faisnéise (FOI): Is féidir fiosruithe/iarratais a sheoladh chuig an Oifigeach Eolais, Rialála agus Riaracháin, ag ár bpríomhoifig nó trí ríomhphost chuig foi@tii.ie.

Rochtain ar Fhaisnéis faoin gComhshaoil (AIE), Sonraí Teagmhála: Is féidir fiosruithe / iarratais a sheoladh chuig an Oifigeach Eolais, Rialála agus Riaracháin, ag ár bpríomhoifig nó trí ríomhphost chuig aie@tii.ie.

Is féidir ceisteanna maidir le **Cosaint Sonraí** a chur chuig an Oifigeach Cosanta Sonraí inár bpríomhoifig nó trí ríomhphost chuig dataprotection@tii.ie.

Ionad Rialaithe Tráchtá Mótarbhealaí:

Déantar saoráidí rialaithe tráchtá mótarbhealaigh a bhainistiú agus a chomhordú ag Ionad Rialaithe Tráchtá Mótarbhealach BIÉ (MTCC). Is féidir teagmháil a dhéanamh leis an MTCC ag 0818 715 100 0818 715 100 nó trí ríomhphost chuig info@mtcc.ie.

eFlow: Is féidir teagmháil a dhéanamh le hoibreoir na saoráide dola gan bhacainn ar an M50 ar Íosghlao 1890 50 10 50.

Luas: Is féidir fiosruithe maidir le seirbhís iarnróid éadrom Luas a sheoladh chuig info@luas.ie nó Íosghlao 1850 30 06 04.

Conraitheoir Cothabhála agus

Athnuachana Mótarbhealaí: Tá sonraí teagmhála le haghaidh na dteagmhálaithe éagsúla le fáil ar an [Rannóg Cothabháil Bóithre ar ár láithreán gréasáin](#).

Comhpháirtíochtaí Príobháideacha

Poiblí: Tá sonraí teagmhála maidir le hoibreoirí dholá na mótarbhealaí ar fáil ar an [Rannóg Suíomhanna Dola agus Muirir ar ár láithreán gréasáin](#).

1.09 Naisc le Gníomhaireachtaí / Comhlachtaí Eile faoi Shainchúram BIÉ

Níl aon ghníomhaireachtaí ná comhlachtaí eile faoi shainchúram BIÉ

1.10 Comhaontuithe Leibhéal Seirbhíse / Meabhráin Tuisceana

Mar chuid den straitéis fhoriomlán chun an clár bóithre náisiúnta a bhainistiú agus a chur i bhfeidhm, tá comhaontuithe i bhfeidhm leis na húdaráis áitiúla seo a leanas, ina bhfuil Oifigí Bóithre Náisiúnta /

Oifigí Tionscadail bunaithe. Is í bainistíocht tionscadail príomhfheidhm na nOifigí seo, agus obair phleanála agus dhearaidh déanta faoi mhaoirseacht comhairleoirí ar an mórchuid. Is iondúil go bhfreastalaíonn gach Oifig ar roinnt údarás áitiúil agus go bhfuil pearsanra de chuid na n-údarás áitiúil fostaithe iontu, agus go ndéanann BIÉ maoiniú iomlán ar thuarastal agus ar chostais oibriúcháin eile a bhaineann leis an gclár bóithre náisiúnta.

Tá Comhaontuithe Maoirseachta agus Comhaontuithe Seachadta Feidhmíochta ag BIÉ leis an Roinn Iompair, Turasóireachta agus Spóirt, de réir an [Chóid Chleachtais um Rialachas Comhlachtaí Stáit](#).



Íomhá 3: Áitreabh BIÉ

Tábla 1: Oifigí Bóithre na nÚdarás Áitiúil / Oifigí Tionscadail

Comhairle Contae Chorcaí	Richmond, Gleann Maghair, Co. Chorcaí, T45 WA44	021 482 1046
Comhairle Contae Dhún na nGall	Droim Lonachair, Baile Dhún na nGall, Co. Dhún na nGall, F94 DK6C	074 972 4500
Comhairle Contae na Gaillimhe	Corporate House, Páirc Ghnó Bhaile an Bhriotaigh, Baile an Bhriotaigh, Co. na Gaillimhe, H91 KT67	091 705 387
Comhairle Contae Chiarraí	Ionad an Oileáin, Oileán Chiarraí, Co. Chiarraí, V92 T0CP	066 714 2444
Comhairle Contae Chill Dara	Eastát Tionsclaíoch Maudlins, An Nás, Co. Chill Dara, W91 DT73	045 988 900
Comhairle Contae Luimnigh	Teach Lios an Fháлтаigh, Tuar an Daill Bóthar, Tuar an Daill, Luimneach, V94 WV78	061 496 800
Comhairle Contae Mhaigh Eo	Teach Glenpark, An Meal, Caisleán an Bharraigh, Co. Mhaigh Eo, F23 XF40	094 903 8130
Comhairle Contae Ros Comáin	Halla an Chontae, Bóthar na hEaglaise, Ros Comáin, F42 VR98	090 662 7004
Comhairle Contae Shligigh	Clós an Mhargaidh, Sligeach, F91 WV7R	071 911 1111
Comhairle Contae Phort Láirge	Teach na Trá Móire, An Trá Mhór, Co. Phort Láirge, X91 RP76	051 390 130
Comhairle Contae na hIarmhí	Oifig Thionscadail, An Coillín Beag, An Muileann gCearr, Co. na hIarmhí, N91 FH4N	044 934 250

1.11 Cairt Chustaiméirí

Tá Cairt Chustaiméirí BIÉ ar fáil le breathnú uirthi / í a íoslódáil sa rannóg [Fúinn / Seirbhís do Chustaiméirí ar ár láithreán gréasáin](#). Mar atá ráite ann, tá BIÉ tiomanta do sheirbhís ghairmiúil, éifeachtach agus chúirtéiseach a chur ar fáil dár gcustaiméirí uilig. De réir na ngealltanais atá inár gCairt, tá nós imeachta gearán á fheidhmiú againn lena bhféadfaidh custaiméirí é a úsáid má bhraitheann siad go mb'fhéidir nár caitheadh leo go sásúil, go cúirtéiseach nó go cothrom agus iad ag plé le foireann BIÉ.

1.12 Cóid Chleachtas / Treoirínite

Foilsíonn BIÉ raon leathan doiciméad teicniúil agus teorach maidir leis na feidhmeanna agus na seirbhísí a chuirimid ar fáil, lena n-áirítear caighdeáin deartha, tógála agus chothabhála, seirbhísí comhshaoil, seandálaíochta & oidhreachta, comharthaí bóthair agus treoirínite um shábháilteacht ar bhóithre. Tá doiciméid theicniúla agus Caighdeáin BIÉ ar fáil ar [láithreán gréasáin Foilseacháin](#) BIÉ.

Chomh maith leis sin, foilsíonn BIÉ doiciméid chorparáideacha éagsúla mar shampla Cairt Chustaiméirí, Plean Gníomhaíochta do Chustaiméirí, Cód Iompair Ghnó do Chomhaltaí agus Scéim Ghaeilge don Fhoireann. Tá faisnéis chuimsitheach maidir leis na doiciméid seo le fáil ar an [rannóg Leabharlainne ar ár láithreán gréasáin](#).

Cuid 2:

Seirbhísí Soláthraithe don Phobal

Part 2: Services Provided to the Public

2.01 Liosta Seirbhísí

Mar chuid dár ról agus dár bhfreagrachtaí straitéiseacha, mar atá leagtha amach i [gCuid 1](#), cuireann BIÉ raon leathan seirbhísí agus gníomhaíochtaí ar fáil agus cuireann sé ar fáil iad chun a chinntiú go bhfeidhmítear agus go ndéantar cothabháil éifeachtach ar an ngréasán bóithre náisiúnta agus ar bhonneagar iarnróid éadrom.



Luas Feidhmíonn Transdev (www.transdevireland.ie/) córas iarnróid éadrom Luas faoi chonradh. Tá dhá thramlíne Luas ann faoi láthair; an líne dhearg agus an líne ghlas.

Tá an Líne Dhearg, a théann ó Thamhlacht go dtí Losta na Rinne agus ó Theach Sagard go Stáisiún Uí Chonghaile, 20 ciliméadar ar fhad agus tá 32 stad aice feadh a bhealaigh. Tá an Líne Ghlas 24.5km ar fhad, tá 35 stad ann agus ritheann sí ó Ghleann Bhríde go Droichead Broome.

D'iompair Luas 41.8 milliún paisinéir in 2018 agus faoi láthair tá 100,000 paisinéir

in aghaidh an lae á úsáid. Tá faisnéis chuimsitheach maidir le córas iarnróid éadrom Luas ar [láithreán gréasáin Luas](#).

Tá na forálacha reachtúla a rialaíonn taisteal agus úsáid Luas leagtha amach i [bhFodhlíthe an Iarnróid Éadroim \(Rialáil Taistil agus Úsáid\) 2015](#).

Tá sonraí teagmhála Transdev ar fáil sa rannóg '[Déan Teagmháil Linn](#)' ar a [láithreán gréasáin](#).



Is iondúil go mbíonn bóithre dola in Éirinn suite ar mhórchonairí idiruirbeacha agus gearrann siad dola ar gach feithicil úsáideann iad. Tá BIÉ freagrach as maoirseacht a dhéanamh ar sholáthar agus ar chur i bhfeidhm socruithe dola nua, agus as monatóireacht agus bainistiú a dhéanamh ar shocruithe dolaí atá ar an ngréasán bóithre náisiúnta cheana féin, lena n-áirítear dola gan bhacainn an M50 agus an córas idir-inoibritheachta dola do chustaiméirí clibe (ar a dtugtar [eToll](#)).

Ceanglaítear ar BIÉ Fodhlíthe a chumadh agus a fhoilsiú do gach Scéim Dola ar bhóithre náisiúnta. De réir na bhFodhlíthe seo, ní mór sonraí dolaí, iad sainmhínte chun críche na bhFodhlíthe Dola mar

Uasmhéid Dolaí, a fhoilsiú gach bliain. Tá na Fodhlíthe do Scéimeanna Dola reatha na mbóithre náisiúnta chomh maith le faisnéis maidir le hUasmhéid Dolaí, ar fáil sa [rannóg Bóithre agus Dolaí ar ár láithreán gréasáin](#).

Tá aon saoráid dola déag ar bhóithre náisiúnta a bhfuil BIÉ freagrach astu:

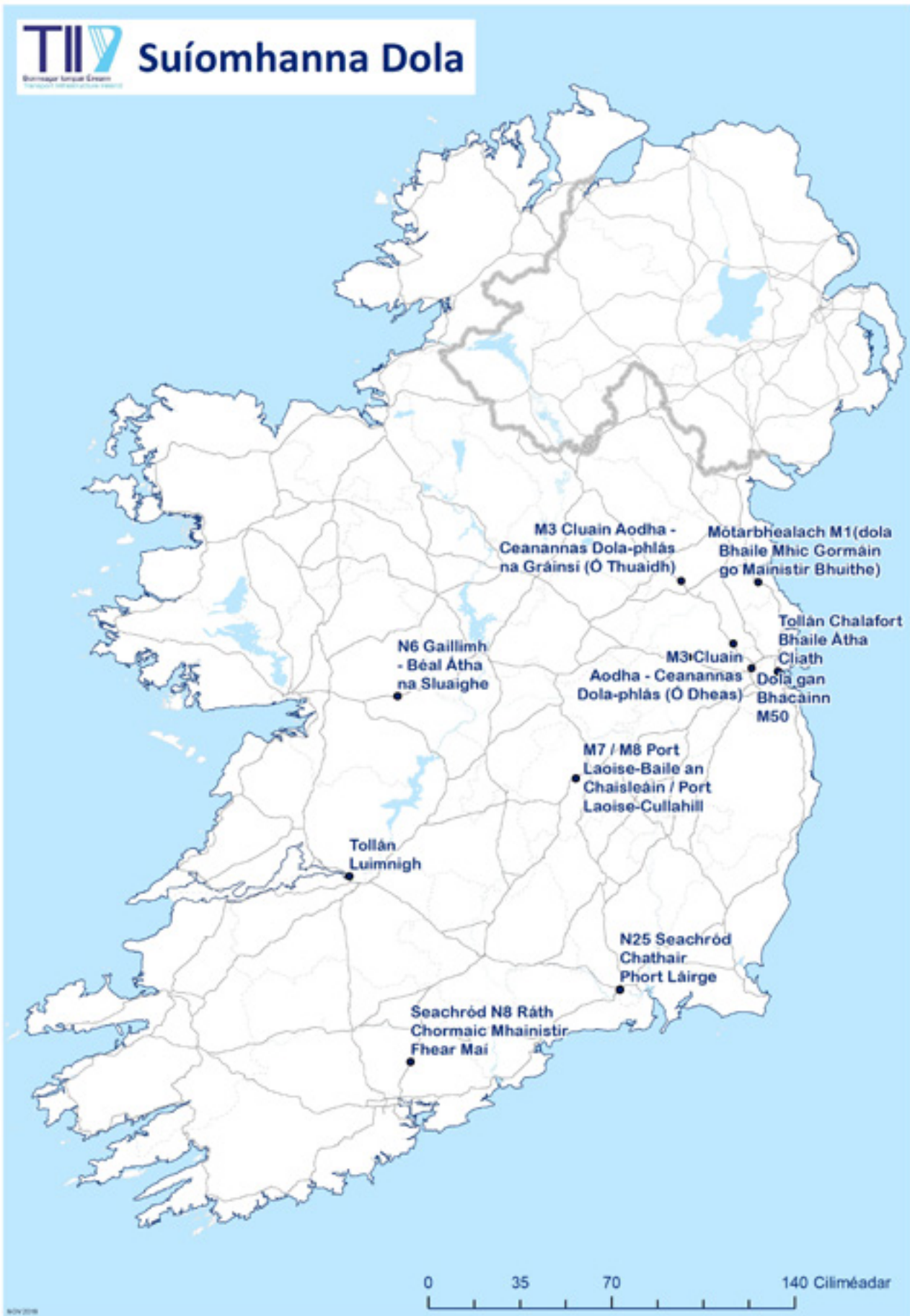
- Dola gan bhacainn an M50
- M1 (Baile Mhic Gormáin - Mainistir Buithe)
- M3 (Cluain Aodha - Ceanannas) x 2
- M4 (Cill Choca - An Bóthar Buí - Cionn Átha Gad)
- M7 / M8 (Port Laoise - Baile an Chaisleáin Port Laoise – An Chúlchoill)
- M6 (Gaillimh - Béal Átha na Sluaighe)
- M8 (Seachbhóthar Ráth Chormaic - Mainistir Fhear Maí)
- N25 (Seachbhóthar Chathair Phort Láirge)
- Tollán Luimnigh
- Tollán Chalafort Bhaile Átha Cliath

Úsáideann deich gcinn de na saoráidí dola ar bóthair náisiúnta gnáthphláis dola bhacainn, chomh maith le lánáí tiomnaithe d'fheithiclí a bhfuil clibeanna dola leictreonacha orthu.

Is dola-bhóthar saor ó bhacainn é mótarbhealach 50 'C-Fháinne' Bhaile Átha Cliath. Déanann oibreoir ata faoi chonradh BIÉ, faoin ainm branda eFlow ([www.etoll.ie](#)), feidhmiú na saoráide dola a bhainistiú, lena n-áirítear dolaí agus pionóis a bhailiú. Is soláthraí clibeanna leictreonacha é eFlow agus iad in úsáid ar gach dolabhóthar in Éirinn.

Tá na forálacha reachtúla a rialaíonn feidhmiú táillí dola agus pionós i leith neamhíocaíochta leagtha amach i gCuid V d'Acht na mBóithre 1993 go 2015 agus i bhFodhlíthe na scéime dola ábhartha.

Tá faisnéis chuimsitheach maidir leis na saoráidí dola ar bhóithre náisiúnta, lena n-áirítear an M50, Tollán Bhaile Átha Cliath agus saoráidí atá suite ar chodanna Comhpháirtíochta Príobháidí Poiblí den ghréasán mótarbhealaigh, ar fáil [sa rannóg Bóithre agus Dolaí ar ár láithreán gréasáin](#) agus ar [www.etoll.ie](#).



Léarscáil 1: Suíomhanna Dola ar Bhóithre Náisiúnta



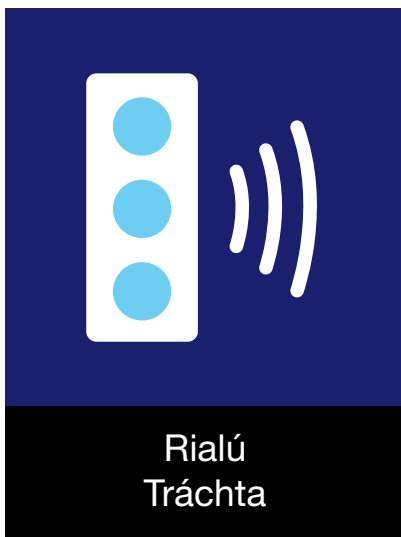
Úsáideann BIÉ teicneolaíocht agus trealamh Córais Iompair Chliste (ITS) ar ár líonra chun cabhrú linn ár seirbhísí a reáchtáil. Cuireann an t-ardtrealamh seo ar chumas úsáideoirí bóthair a bheith níos eolaí agus úsáid níos sábháilte, níos comhordaithe agus níos cliste a bhaint amach as an ngréasán iompair. Áirítear leis an trealamh seo:

- Aonaid Monatóireachta Tráchta (TMU)
- Brathadóirí lúibe
- Córais Uathaitheanta Uimhirphlátaí (ANPR)
- Teilifís Chiorcaid Iata (CCTV)
- Comharthaí Teachtaireachtaí Athraitheacha (VMS)
- Teileafóin Éigeandála Cois Bóthair (ERT)
- Cumarsáid snáithín agus gan sreang
- Soláthairtí cumhachta
- Bonneagar sibhialta gaolmhar

Úsáidtear Comharthaí Teachtaireachtaí Athraitheacha BIÉ chun cabhrú le trácht a bhainistiú agus chun eolas níos fearr faoi choinníollacha tráchta a thabhairt do thiománaithe. Tá siad suite ar shuíomhanna éagsúla den líonra mótarbhealaí, agus i measc an eolais a chuireann siad ar fáil tá:

- Eolas fíor-ama turais
- Bainistiú gníomhach tráchta ar eachtraí agus teagmhais neamhphleanáilte
- Eachtraí aimsire
- Eachtraí pleanáilte a bhainistiú
- Oibreacha bóthair
- Mórimeachtaí náisiúnta
- Feachtais sábháilteachta





Bainistíonn BIÉ an gréasán bóithre náisiúnta agus déanann sé comhordú ar shaoráidí rialaithe tráchtá trí Ionad Rialaithe Tráchtá Mótarbhealaí (MTCC). Éascaíonn sé seo bainistiú sábháilte agus éifeachtúil an líonra bóithre náisiúnta, lena n-áirítear tolláin na hÉireann, agus feidhmíonn sé roinnt seirbhísí, lena n-áirítear:

- Ardchórais bhainistíochta tráchtá
- Teachtairreachtaí leictreonacha do thiománaithe
- Gréasán Teileafóin Éigeandála cois bóthair
- Sceidealú oibreacha bóthair
- Bainistiú teagmhas



Tá os cionn 5,300km de charrbhealaí ag an ngréasán bóithre náisiúnta, agus is bóithre

náisiúnta iad 2,649km díobh sin agus is bóithre náisiúnta tánaisteacha iad 2,657km. Tá na príomhbhóithre náisiúnta uimhrithe ó 1 go 50 agus tá bóithre tánaisteacha náisiúnta uimhrithe ó 51 go 87.

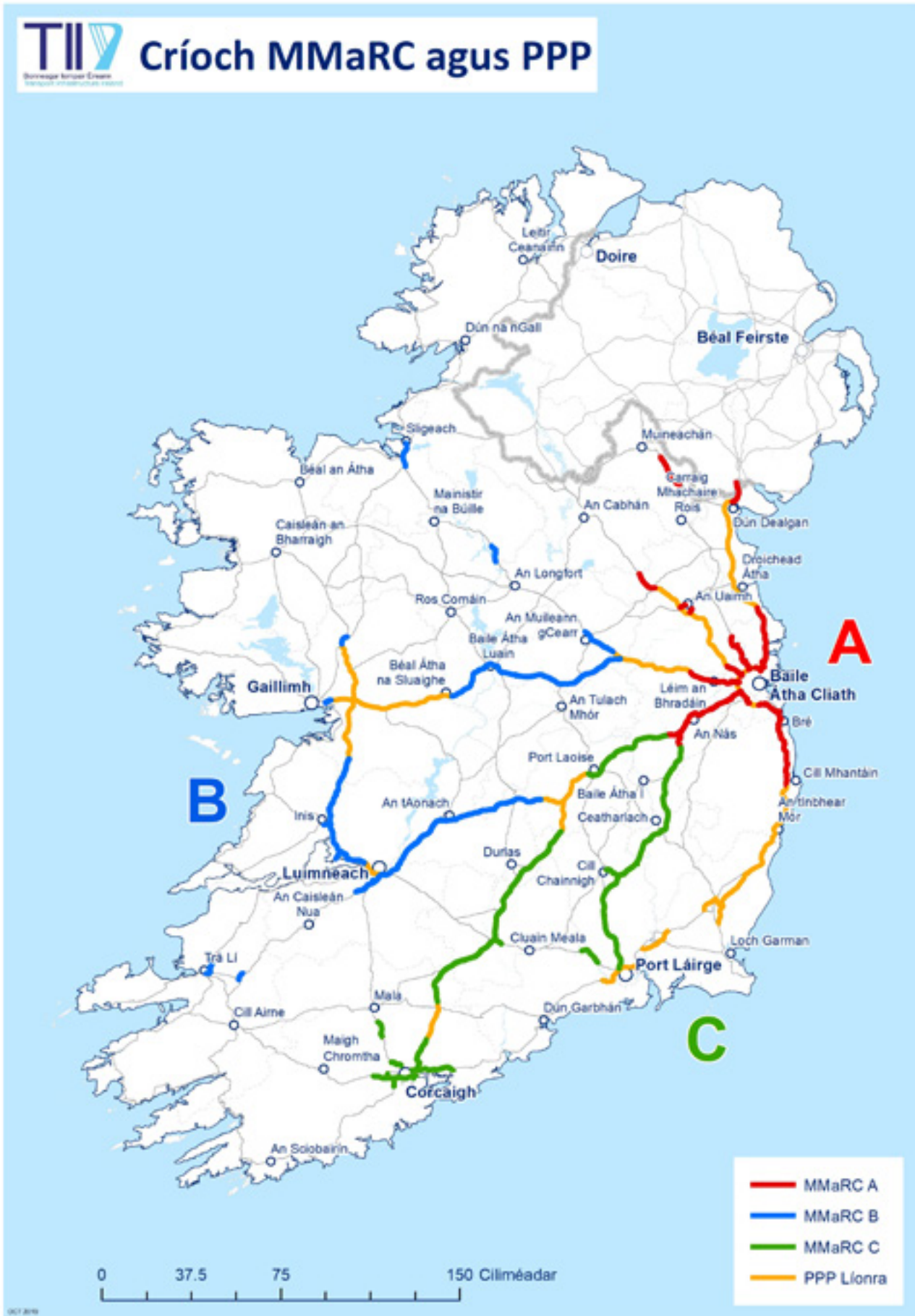
Cuimsíonn mótarbhealaí / débhealaí thart ar 1270km den ghréasán bóithre náisiúnta, agus déantar 419km díobh sin a chothabháil faoi Chomhpháirtíochtaí Príobháideacha Poiblí (CPP) atá ann cheana féin agus cothaíonn BIÉ 744km go díreach trí Chonarthaí Cothabhála agus Athnuachana Mótarbhealaí (CCAM). Déanann na húdaráis áitiúla ábhartha na 354km eile a chothabháil.

Tá conarthaí CCAM briste síos i dtrí réigiún ar leith:

- Áirítear sa chéad réigiún (Líonra A) Mórcheantar Bhaile Átha Cliath agus tá sé thart 160km ar fhad lena n-áirítear codanna den N / M1, N / M2, N / M3, N / M4, N / M7, M9 agus N / M11.
- Áirítear sa dara réigiún (Líonra B) Lár Tíre / Iarthar na tíre le thart ar 256 km de charrbhealaí agus áirítear leis codanna den N / M4, N / M6, M7, N / M18, N19, M20 agus N85.
- Clúdaíonn an tríú réigiún (Líonra C) an Deisceart agus an tOirdheisceart agus tá thart ar 328 km ar fhad san iomlán agus cuimsíonn sé codanna den M7, M8, M9, N10, N20, N22, N24, N25, N28 agus N40.



Íomhá 5: Ionad Rialaithe Tráchtá

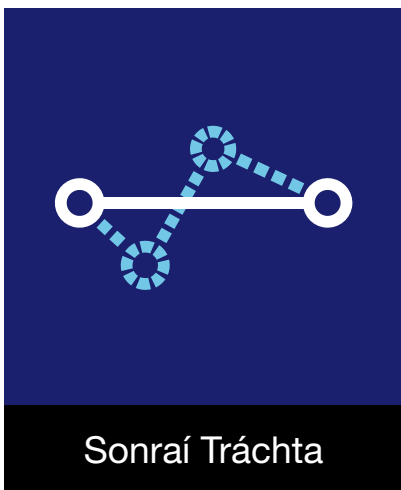


Léarscáil 2: Codanna Bainistithe Mótarbhealaí faoi Chonradh Cothabhála agus Athnuachana Mótarbhealaí agus faoi Chomhpháirtíocht Phríobháideach Phoiblí



Tá baint dhíreach ag BIÉ le hionaid seirbhíse ar líne a chur ar fáil ar mhótarbhealaí agus ar dhébhealaí ardchaighdeán. Tá sé seo difriúil ó limistéir as-líne, mar shampla suíomhanna ag aomhail nó gar dóibh, nó níos faide ón bpríomhlíne mótarbhealaigh / débhealaigh.

Is féidir breathnú ar ár mBeartas um Ionaid Seirbhíse Mótarbhealaigh / é a íoslódáil ar [láithreán gréasáin](#).

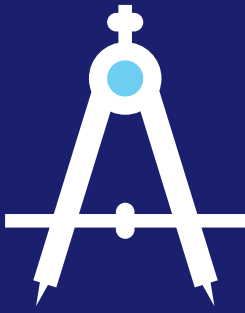


Feidhmíonn agus bainistíonn BIÉ áiritheoirí tráchta atá suite ar fud líonra iomlán na mbóithre náisiúnta. Cuirtear na sonraí a bhailítear ag na suíomhanna seo ar fáil saor in aisce ar ár [láithreán tiomnaithe gréasáin](#).

[um shonraí tráchta](#). Úsáideann an láithreán gréasáin comhéadan mapála dinimiciúla a ligeann d'úsáideoirí sonraí a rochtain i bhformáidí éagsúla tuairiscithe.



Cuireann BIÉ [eolas fíor-ama ar thrácht bóithre ar fáil ar láithreán gréasáin tiomnaithe](#). Is féidir an réimse leathan faisnéise a chuirtear ar fáil ar an láithreán a úsáid mar chabhair d'úsáideoirí bóithre a dturais a phleanáil, chun aon mhoill tráchta neamhriachtanach a sheachaint. Taispeántar an fhaisnéis trí tháblaí agus trí léarscáileanna agus baintear an leas is fearr as na Teicneolaíochtaí Foinse Oscailte is déanaí.



**Caighdeáin Dearaidh,
Tógála agus
Chothabhála**

Cuireann áis Foilseachán BIÉ faisnéis chuimsitheach ar fáil maidir le dearadh, tógáil agus cothabháil scéimeanna bóithre agus iarnróid éadroim náisiúnta in Éirinn. Áirítear leis seo ceanglais éigeantacha do bhóithre náisiúnta, de réir fhorálacha alt 19 d'Acht na mBóithre 1993 go 2015, chomh maith le treorcháipéisí breise do gach gné d'oibríochtaí bóthair agus iarnróid éadroim. Is féidir teacht ar an bhfaisnéis ar ár [láithreán gréasáin Foilseacháin BIÉ](#).



**Bóithre Náisiúnta,
Droichid agus Tolláin**

Déanann Córas Bainistíochta Droichead Eirspan BIÉ gníomhaíochtaí cosúil le cigireachtaí, deisiúcháin agus obair athshlánúcháin a chomhordú agus a chomhtháthú chun bainistiú barmhaith a chinntiú ar stoc struchtúr na mbóithre náisiúnta. Tá tuilleadh faisnéise maidir leis an gcóras Eirspan ar fáil sa [rannóg Droichid agus Tolláin ar ár láithreán gréasáin](#).

Tá BIÉ freagrach as trí thollán, atá mar chuid den ghréasán bóithre náisiúnta. Is iad seo Tollán Bhaile Átha Cliath (M50), Tollán Sheán Uí Loinsigh(N40) agus Tollán Luimnigh. (N18). Déanann Egis Tollán Bhaile Átha Cliath agus Tollán Sheán Uí Loinsigh a oibriú agus a chothabháil thar ceann BIÉ.

Tá Direct Route Ltd freagrach as oibriú agus cothabháil Thollán Luimnigh mar chuid de CPP den N7 Chuarbhóthar Dheisceart Luimnigh Chéim II.



Mar chuid de nósanna imeachta um bainistíocht pábhála bóthair BIÉ, déantar suirbhéanna bliantúla ar riocht gach Pábhála bóthair náisiúnta, ag baint úsáide as réimse de threalamh leictreonach, léasair agus físdigiteach atá curtha ar fheithiclí speisialaithe. Bliain in aghaidh bhliana, tomhaiseann agus taifeadann na suirbhéanna seo raon paraiméadar de riocht líonra, lena n-áirítear fadphróifíl / gairbhe, méid an sclagtha agus tomhas frithsciortha. Taifeadtar na sonraí ó na suirbhéanna geoshuite meaisínbhunaithe seo inár gCóras Bainistíochta Pábhála. Is féidir an banc sonraí a úsáid chun an riocht tomhaiste a thaifeadadh go cruinn agus é a chur i gcomparáid le suirbhéanna roimhe sin ag an suíomh sin. In éineacht le méideanna tráchta taifeadta, is féidir ráta an mheathlaithe a réamh-mheas chun gur féidir cláir idirghabhála cothabhála a chur i bhfeidhm, bunaithe ar phrionsabail an deachleachtais um bainistiú sócmhainní.

Tá tuilleadh eolais maidir le pábháil bhóthair ar fáil sa [rannóg um Bainistíocht Sócmhainní Líonra ar ár láithreán gréasáin](#).



Tugtar faoi ghníomhaíochtaí cothabhála geimhridh, lena n-áirítear leathadh salainn / grin, srl. ar an ngréasán mótarbhealaí / débhealaigh ardluais mar chuid de na Conarthaí Cothabhála agus Athnuachana Mótarbhealaí atá luaite cheana féin . Tá údaráis áitiúla freagrach as oibreacha cothabhála geimhridh a dhéanamh ar chodanna neamh-mhótarbhealaigh / débhealaigh ardluais den ghréasán bóithre náisiúnta agus soláthraíonn BIÉ leithdháiltí deontais bliantúla d'údaráis áitiúla chun na gníomhaíochtaí seo a mhaoiniú. Oibríonn BIÉ líonra de thart ar 90 stáisiún aimsire ar fud an líonra bóithre náisiúnta. Úsáideann Córas Faisnéise Aimsire Bóthair BIÉ (RWIS) sonraí aimsire ó na stáisiúin seo, mar chabhair d'údaráis áitiúla agus d'oibreoírí líonra chun a gcóireálacha geimhridh a phleanáil. Tá sonraí stáisiúin aimsire agus íomhánna ceamara ar fáil ar ár [láithreán gréasáin Tráchta](#).



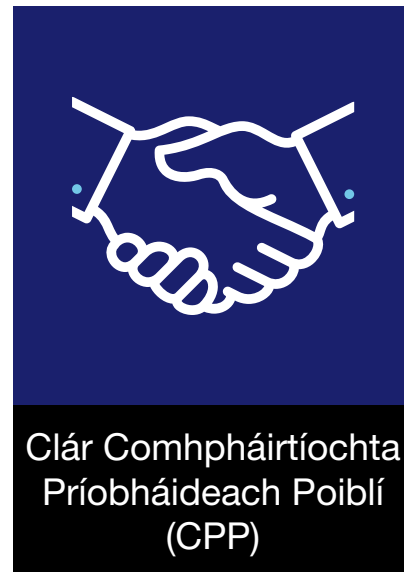
Tugann BIÉ faoi raon leathan feidhmeanna agus gníomhaíochtaí atá dírithe ar shábháilteacht ár ngréasán bóithre náisiúnta agus iarnróid éadroim a fheabhsú, chomh maith le sábháilteacht daoine atá fostaithe ar thionscadail tógála BIÉ.

Déanann rannóg um Shábháilteacht ar Bhóithre BIÉ monatóireacht ar shonraí imbhuailtí ar an ngréasán bóithre náisiúnta agus aithníonn sé suíomhanna ard-imbhuailte, déanann sé iniúchtaí ar shábháilteacht ar bhóithre agus cigireachtaí bainistíochta tráchta shealadacha agus déanann sé maoirseacht ar chur i bhfeidhm scéimeanna atá ceaptha chun réitigh innealtóireachtbhunaithe a chur i bhfeidhm ag suíomhanna aitheanta ard-imbhuailtí. Comhordaíonn an fheidhm oiliúint agus formheas iniúcháirí sábháilteachta bóthair freisin.

Oibríonn BIÉ le hOibritheoir an Luas chun ardleibhéal feidhmíochta sábháilteachta a chinntiú in oibriú chóras iarnróid éadroim Luas. Áirítear leis seo oibriú i gcomhpháirt le príomhpháirtithe leasmhara agus páirtithe leasmhara eile chun idirghníomhaíocht shábháilte le Luas a bhaint amach.

Déanann BIÉ monatóireacht leanúnach ar shábháilteacht na seirbhíse Luas agus tugann sé faoi anailís leanúnach chun treochtaí agus saincheisteanna atá ag teacht chun cinn a aithint.

Tá tuilleadh eolais maidir le beartais sábháilteachta bóithre náisiúnta agus iarnróid éadroim BIÉ ar fáil sa [rannóg Sábháilteachta ar ár láithreán gréasáin](#).



Tá BIÉ freagrach as próiseas soláthair scéimeanna bóithre náisiúnta CPP a bhainistiú. Áirítear leis seo doiciméid tairisceana ullmhú agus maoirseacht a dhéanamh ar an bpróiseas tairisceana, ó léirithe spéise a lorg trí na céimeanna tairisceana éagsúla, go dtí dúnadh airgeadais. Mar chuid dár bhfreagrachtaí, déanann BIÉ maoirseacht ar ghnéithe ioncaim de chonarthaí CPP i rith théarma an chonartha.

- Scéimeanna Dola Ioncaim Roinnte
- Athbhreithnithe tréimhsiúla ar riosca roinnte árachais
- Ionaid Seirbhíse Mótarbhealaí

Is féidir tuilleadh eolais maidir le CPP a fháil ar an [rannóg Comhpháirtíochtaí Poiblí-Príobháideacha ar ár láithreán gréasáin](#).

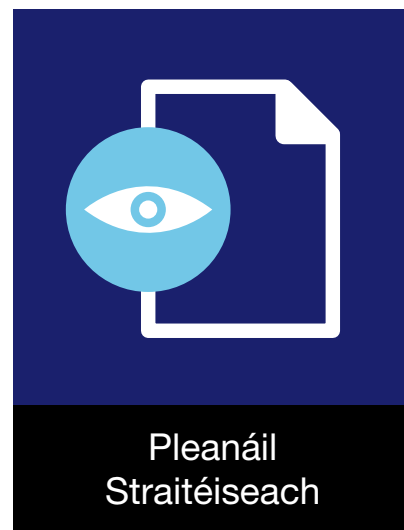


De réir fhorálacha Chuid 2 den Acht um Thrácht ar Bhóithre 2004, is nithe don údarás bóithre ábhartha ar an gcéad ásc iad moltaí maidir le hathbheithnithe ar luasteorainneacha. Ní mór moltaí a chur faoi bhráid an Gharda Síochána agus, i gcás bóithre náisiúnta, tá siad faoi réir fhaomhadh BIÉ.



Is comhairlí reachtúil agus comhlacht forordaithe faoi na hAchtanna Pleanála agus Forbartha é BIÉ. Ní mór d'údarás phleanála, dá bhrí sin, fógra a thabhairt do BIÉ faoi iarratais phleanála agus pleananna forbartha a bhféadfadh tionchar a bheith acu ar líonra na mbóthar náisiúnta agus iarnróid éadroim reatha. Agus ár ról á

gcomhlíonadh againn, freagraíonn BIÉ do bheartais phleanála ar aghaidh agus do dhoiciméid phleanála a na n-údarás náisiúnta, idir réigiúnacha agus áitiúla. I measc na réimse pleananna tá pleananna agus straitéisí réigiúnacha, pleananna forbartha contae agus cathrach, pleananna ceantar áitiúil, Criosanna Forbartha Straitéisí, Máistirphleananna agus Creatphleananna Comhtháite. Chomh maith leis sin freagraímid d'iarratais phleanála agus do mholtaí pleanála úsáide talún agus, nuair is gá, déanaimid achomhairc leis an mBord Pleanála, freastalaímid ar éisteachtaí ó bhéal agus bímid i gcomhairle leis na húdarás phleanála.



Mar chuid dár bhfeidhmeanna straitéiseacha pleanála:

- Cuireann BIÉ beartais agus córais i dtoll a chéile agus a chuireann sé i bhfeidhm iad chun tionscadail agus cláir a mheas agus a chur in ord tosaíochta.
- Forbraíonn BIÉ ionchuir do Chásanna Gnó um bonneagar iarnróid éadroim agus meitreo, m.sh. samhlacha éilimh, anailís oibriúcháin, réamhaisnéisniú ioncaim, anailís ilchritéar, breithmheas airgeadais agus eacnamaíoch agus anailís bunaithe

ar inrochtaineacht / CFG.

- Bainistíonn BIÉ forbairt agus cur chun cinn úsáid an tSamhail Iompair Náisiúnta agus an tSamhail Tráchtá Náisiúnta, agus déanann sé maoirsiú ar fhorbairt agus ar chur i bhfeidhm pacáistí samhaltaithe iompair do shamhlacha éilimh uirbigh.
- Déanann BIÉ suirbhéanna agus bailíonn sé sonraí chun tacú le hoibríochtaí Luas agus le réimsí eile ghnó BIÉ.
- Déanann BIÉ na Treoirlínte Measúnaithe Tionscadail do thionscadail Bóithre Náisiúnta a nuashonrú agus déanann sé athbhreithnithe ar Chásanna Gnó do thionscadail chaipitil bhóithre náisiúnta agus do chlár chaiteachais reatha.
- Téann BIÉ i gcomhairle leis an Údarás Náisiúnta Iompair agus le comhlachtaí reachtúla eile maidir le riachtanais iompair reatha agus sa todhchaí agus pleanáil chun tosaigh na ngréasán náisiúnta iompair talún.

Tá príomhdhoiciméid phleanála straitéiseacha, lena n-áirítear Treoirlínte BIÉ um Breithmheas Tionscadail, ar fáil ar ár [láithreán gréasáin Foilseachán](#). Tá tuilleadh eolais maidir le pleanáil iompair straitéiseach ar fáil freisin i [rannóg na Leabharlainne dár láithreán gréasáin](#).



Féachann BIÉ le líonra sábháilte agus éifeachtúil bóithre náisiúnta agus iarnróid éadroim a sheachadadh, laistigh de chreat Ráitis Inbhuanaitheachta BIÉ mar atá leagtha amach inár [Straitéis Comhshaoil](#). Chun tacú le creat reachtúil an Mheasúnaithe Tionchair Timpeallachta (EIA), tá straitéis chuimsitheach curtha i bhfeidhm ag BIÉ chun comhtháthú breise saincheisteanna comhshaoil i bpleanáil, i dtógáil agus i bhfeidhmiú an bhonneagair iompair a éascú. Tá tuilleadh eolais faoin Straitéis, chomh maith leis an raon cuimsitheach doiciméad caighdeánach a d'fhoilsigh BIÉ chun tionchar na dtionscadal ar shláinte an duine agus ar an daonra daonna, an bhithéagsúlacht, an aeráid srl. a íosmhéadú ar fáil le feiceáil / le híoslódáil sa [rannóg Comhshaoil dár láithreán gréasáin](#).





Tá ceist na seandálaíochta comhtháite go hiomlán le próiseas pleanála iompair BIÉ do bhóithre náisiúnta, d'iarnród éadrom agus do mheitreo. Tá ár rannóg Seandálaíochta agus Oidhreachta freagrach as impleachtaí seandálaíochta na dtionscadal bóithre náisiúnta agus iarnróid éadroim a bhainistiú. Tá réimse leathan foilseachán ábhartha ar fáil le breathnú / íoslódáil [i rannóg na Seandálaíochta agus na Oidhreachta ar láithreán gréasáin](#).

Chomh maith leis an ábhar atá ar fáil ar Láithreán gréasáin BIÉ, bhunaigh BIÉ [Bailiúcháin Oidhreachta Digití BIÉ](#), i gcomhpháirtíocht le Taisclann Dhigiteach na hÉireann. Cuireann na bailiúcháin seo rochtain ar líne ar bhreis is 2,000 tuairisc tochailte seandálaíochta ar fáil.



Aithníonn BIÉ luach an taighde agus an ról tábhachtach a imríonn sé chun ár gcuspóirí straitéiseacha a bhaint amach. Dá réir sin, tá Straitéis Taighde curtha i bhfeidhm againn lena chinntiú go ndéantar ár ngníomhaíochtaí taighde go léir ar bhealach comhordaithe. Is í príomhaidhm na Straitéise Taighde seo bearta praiticiúla a chur chun cinn a chuirfidh le laghdú costais agus / nó le nuálaíocht feabhsaithe cáilíochta maidir le feidhmeanna agus gníomhaíochtaí BIÉ. Is féidir eolas níos mionsonraithe a fheiceáil ag [rannóg Taighde ar láithreán gréasáin BIÉ](#).



Iarratais Toilithe um Oibreacha Bóthair Oibreoirí Líonraí Teileachumarsáide Tá foráil déanta i gCuid 5 den Acht um Rialáil Cumarsáide 2002, arna leasú, don chreat rialála lena rialaítear oibreoirí líonra teileachumarsáide ar bhóithre náisiúnta, chun críocha ar nós bonneagar cumarsáide leictreonaí faoi thalamh agus an bonneagar gaolmhar fisiciúil a bhunú, a leathnú agus a chothabháil. De réir an Achta, ní mór d'oibreoirí líonraí iarratais chun oibreacha bóthair a dhéanamh ar bhóithre náisiúnta a chur faoi bhráid BIÉ agus ní féidir tabhairt faoi oibreacha bóthair (ach amháin oibreacha bóthair éigeandála) ar bhóithre náisiúnta gan toiliú i scríbhinn a fháil roimh ré ó BIÉ.

2.02 Seirbhísí a Rochtain

Tá sonraí teagmhála chun fiosruithe a dhéanamh maidir leis an raon seirbhísí a chuirimid ar fáil leagtha amach sa doiciméad seo agus ar ár láithreán gréasáin.

2.03 An Costas ar Sheirbhísí a Rochtain

Déanann BIÉ gach iarracht ár seirbhísí agus an t-eolas atá againn a chur ar fáil saor in aisce faoi réir, ar ndóigh, riachtanais reachtúla agus ar chúiseanna oibriúcháin teoranta eile.

Iarnród Éadrom

Tá faisnéis maidir le táillí taistil reatha Luas, mar atá socraithe ag an Údarás Náisiúnta Iompair, ar fáil ar [láithreán gréasáin Luas](#). Féadfaidh sealbhóirí pasanna taistil leasa shóisialaigh (pas cliste do shealbhóirí Thuaisceart Éireann) taisteal saor in aisce ar Luas, gan aon srian ar amanna taistil. Ní bhaineann muirir Pháirceála agus Thaistil, atá liostaithe ar [láithreán gréasáin Luas](#) freisin, le tiománaithe faoi mhíchumas a úsáideann áiseanna Páirceála agus Taistil an Luas.

Bóithre Náisiúnta

Tá sonraí faoi shuíomhanna agus táillí dolaí na mbóithre náisiúnta, lena n-áirítear saoraidí dola atá lonnaithe i gcodanna Comhpháirtíochta Príobháidí Poiblí an líonra, ar fáil sa [rannóg Suíomhanna agus Táillí Dolaí ar ár láithreán gréasáin](#) agus ar www.etoll.ie. Tá feithiclí sainoiriúnaithe tiomáinte ag daoine faoi mhíchumas nó ag a gcúramóirí saor ó dholáí ar gach dola-bhóthar sa Stát. Tá faisnéis faoi dhíolúintí dola le fáil sa [rannóg Díolúintí Toll ar ár láithreán gréasáin](#).

Toilithe Oibreacha Bóthair

Tá sonraí na dtáillí curtha i bhfeidhm ag BIÉ maidir le hiarratais at thoilithe oibreacha bóthair teileachumarsáide leagtha amach

inár Scéim Muirearaithe a ullmhaíodh faoi alt 53 (9) den Acht agus atá ar fáil le breathnú / íoslódáil i [rannóg Iarratais um Oibreacha Bóthair ar ár láithreán gréasáin](#).

Nithe Ilghnéitheacha

Nuair atá sé i gceist ag BIÉ muirear a chur i bhfeidhm, m.sh. chun taifid a chuardach agus a aisghabháil d'fhonn iarratas ar Shaoráil Faisnéise, cuirfimid an t-iarrthóir ar an eolas go pras roimh ré.

Foilseacháin Theicniúla

Cuirtear doiciméid & caighdeáin theicniúla BIÉ ar fáil saor in aisce ar [ár láithreán gréasáin Foilseachán](#).

2.04 Seirbhísí a Riaradh

Tá sonraí maidir leis na struchtúir riaracháin atá i bhfeidhm chun seachadadh éifeachtach ár seirbhísí a chinntiú curtha ar fáil i [gCuid 1](#).

Maidir le hiarnród éadrom agus dolaí, tá faisnéis ar fáil i [gCuid 2.01](#).

2.05 Cearta Athbhreithnithe / Achomhairc maidir le Seirbhísí

Tá forálacha um chaighdeáin arda cúram custaiméir sna conarthaí maidir le hoibriú agus cothabháil shaoráid dola an M50 agus córas iarnróid éadroim Luas. Is féidir le custaiméirí teagmháil a dhéanamh le ranna seirbhíse custaiméirí na gcuideachtaí ábhartha ag info@eflow.ie agus info@luas.ie, faoi seach.

Tá BIÉ tiomanta do sheirbhís ardchaighdeáin a sholáthar dár gcustaiméirí

go léir. De réir ár gCairt do Chustaiméirí, feidhmímid nós imeachta gearán a féidir le custaiméirí é a úsáid má bhraitheann siad nár caitheadh go sásúil, go cúirtéiseach nó go cothrom leo agus iad ag plé le foireann BIÉ. De réir ár gCairte, is féidir gearán a dhéanamh i scríbhinn chuig an seoladh seo a leanas:

Ceannasaí Rialála agus Riaracháin,
Bonneagar Iompair Éireann,
Ionad Gnó Gheata na Páirce,
Sráid Gheata na Páirce,
Baile Átha Cliath 8,
D08 DK10.

De rogha air sin, is féidir gearán a sheoladh chugainn trí ríomhphost ag customerservice@tii.ie. Déileálfar le gearáin go cothrom, go héifeachtúil agus go rúnda agus tabharfar freagra orthu tar éis breithniú iomlán cúramach a dhéanamh ar chineál agus ar chastacht an ghearáin. Maidir le gearáin a fhaigheann an Ceannasaí Rialála agus riaracháin:

- Tabharfar admháil i scríbhinn laistigh de 5 lá oibre. Léireoidh an litir admhála ainm agus uimhir theileafóin an duine atá ag déileáil leis an ngearán.
- Tabharfar freagra air laistigh de 20 lá oibre (mura féidir é seo a dhéanamh, eiseofar freagra eatramhach laistigh den 20 lá oibre in míneofar an staid cothrom le dáta).
- Tabharfar freagra i dteanga shimplí.

Is féidir le custaiméirí nach bhfuil sásta lenár gcinneadh maidir le gearán teagmháil a dhéanamh le hOifig an Ombudsman ag an seoladh seo a leanas:

Oifig an Ombudsman,
6 Ardán Phort an Iarla,
Baile Átha Cliath 2,
D02 W773.

Teil: (01) 639 5600

Íosghlao: 1890 223030

Tá an t-eolas iomlán ar fáil sa [rannóg um Sheirbhís do Chustaiméirí ar ár láithreán gréasáin](#).

2.06 Tionscadail Taighde maidir le Seirbhísí

Tá straitéis taighde BIÉ deartha chun bearta praiticiúla a chur chun cinn a chuirfidh le laghdú costais agus / nó le nuálaíocht feabhsaithe cáilíochta maidir lenár bhfeidhmeanna. Tá faisnéis chuimsitheach maidir lenár straitéis, a chuimsíonn taighde gearrthéarmach mar fhreagra ar riachtanais ghnó BIÉ, chomh maith le tionscadail taighde fadtréimhseacha ag leibhéal PhD agus iardhochtúireachta, ar fáil sa [rannóg Taighde ar ár láithreán gréasáin](#).

Cuid 3: Próiseas Cinnteoireachta le haghaidh Moltaí Mórbeartas

3.01 Moltaí Mórbeartas

Tosaíochtaí an Rialtais Náisiúnta

Is é an Rialtas a chinneann an beartas straitéiseach foriomlán agus leibhéal na hinfheistíochta caipitil atá le soláthar d'fhorbairt na mbóithre náisiúnta agus na ngréasán iarnróid éadroim.

Soláthraíonn Creat Pleanála Náisiúnta an Rialtais (NPF) agus an Plean Forbartha Náisiúnta (NDP), ar a dtugtar Tionscadal 2040 mar chnuasainm, na creataí straitéiseacha agus airgeadais do ghníomhaíochtaí BIÉ.

Cuimsíonn an NDP dul chun cinn na mórthionscadal iarnróid agus iarnróid éadroim seo a leanas:

 Dul chun cinn - Tionscadail mhóra bóithre náisiúnta	
Seachbhóthar N2 Bhaile Shláine	N21/N69 Luimneach go Áth Dara go Faing
N4 Cúil Mhuine go Béal Átha na gCarraigíní	N22 Baile Bhuirne go Maigh Chromtha
N5 Bealach an Doirín go Scramóg	N25 Seachbhóthar Ros Mhic Thriúin
N5 Cathair na Mart go Turlach	N28 an Bóthar idir Corcaigh agus Rinn an Scidígh
N6 Cuarbhóthar Chathair na Gaillimhe	N52 Seachbhóthar Bhaile Átha Fhirdhia
M7 Leathnú sheachbhóthar an Náis go Droichead Nua, Achomhal Bhaile Osbeird agus Seachbhóthar na Sollán	N56 An Clochán Liath go dtí na Gleannta
Acomhal Dhún Chitil N8/N25	N56 Tamhnach an tSalainn go hInbhear
M11 Guaire go hInis Córthaidh	Seachbhóthar N59 Mhaigh Cuilinn
M20 Corcaigh go Luimneach	Seachbhóthar N69 Lios Tuathail
	N72/N73 Bóthar Faoisimh Mhala


Léaráid 4: [Plean Forbartha Náisiúnta](#): Mórthionscadail um Bóithre Náisiúnta

Molann an NDP freisin go ndéanfar dul chun cinn ar na codanna seo a leanas den ghréasán bóithre náisiúnta trí réamh-mheasúnú agus luathphleanáil le linn 2018, chun tús áite a thabhairt do thionscadail atá ag dul ar aghaidh go céim na tógála sa NDP:

 Réamhbhreithmheas agus luathphleanáil bóithre náisiúnta	
N2 Cluain Tiobrad go dtí an teorainn	N13 / N14 / N56 Seachbhóthar Leitir Ceanainn agus Débhealach go Mainéar Uí Chuinneagáin
N2 Timpeallán Rath go Crosaire Chill Múinte	
N2 Baile Átha Fhirdhia ó dheas ó Bhaile na Lorgan	N14 Mainéar Uí Chuinneagáin go Leifear
N3 Seachbhóthar Achadh an Iúir	N17 Cnoc Mhuire go Cúil Mhuine
N3 Cluain Aodha go dtí an M50	N21 Seachbhóthar An Chaisleáin Nua
M4 Maigh Nuad go Léim an Bhradáin	N21 Mainistir na Féile
M4 an Muileann gCearr go dtí an Longfort	N24 An Chathair go dtí Gabhal Luimnigh
N4 Cora Droma Rúisc	N25 Port Láirge go dtí an Gleann Mór
M11 ón M50 acomhal 4 go Cill Mocheanóg	N25 Carraig Thuathail go Mainistir na Corann
N11 Maolán na nGabhar go Ros Láir	N52 An Tulach Mhór go Cill Bheagáin
N13 Seachbhóthar Bhealach Féich Shrath an Urláir	N52 An Tulach Mhór go Cill Bheagáin

Léaráid 5: [Plean Forbartha Náisiúnta](#): Tionscadail Bhóithre Náisiúnta i Réamh-mheasúnú & Luathphleanáil

I measc thosaíochtaí iarnróid éadroim an PFN tá:

 Tosaíochtaí - Tionscadail Iarnróid Éadrom	
<p>Clár páirceála agus taistil – suíomhanna straitéiseacha páirceála agus taistil, móide infheistíocht i saoráidí páirceála ag Luas, mar shampla Carraig Mhaighin.</p>	<p>Ag teacht le Straitéis an Údaráis Náisiúnta Iompair do Mhórcheantar Bhaile Átha Cliath 2016-2015, tabhair faoi bhreithmheas, pleanáil agus dearadh leathnú ar líonra Luas go Bré, Fionnghlas, Leamhcán, An Pholl Beag agus conair iarnróid éadrom do Chorcaigh sna céimeanna deireanacha de thréimhse Straitéis Iompair Chorcaí</p>

Léaráid 6: [Plean Forbartha Náisiúnta](#): Tosaíochtaí Iarnróid Éadroime

Tá faisnéis chuimsitheach maidir le stádas reatha na gclár agus na dtionscadal atá mar chuid den NDP ar fáil i [Rianaire Tionscadal Infheistíochta agus Cláir na Roinne Caiteachais Phoiblí agus Athchóirithe](#).

Agus ár ról agus ár bhfeidhmeanna á gcur i bhfeidhm aige, tá roinnt doiciméad beartais forbartha ag BIÉ chun aghaidh a thabhairt ar phríomhcheisteanna straitéiseacha maidir lenár n-oibríochtaí nó a mbíonn tionchar acu orthu. Tá achoimre thíos ar shamplaí de na polasaithe atá i gceist. Tá cóipeanna dár ndoiciméid bheartais, treoirínte, srl. ar fáil i [rannóg na bPolasaithe ar ár láithreán gréasáin](#).

Tábla 2: Samplaí de dhoiciméid bheartais BIÉ a thugann aghaidh ar phríomhcheisteanna straitéiseacha

Beartas Limistéar
Seirbhíse

Tá baint dhíreach ag BIÉ le limistéir seirbhíse ar líne a chur ar fáil ar mhótarbhealaí agus ar chodanna débhealaigh ardchaighdeáin de bhóithre náisiúnta. Tá sé seo difriúil ó limistéir leataoibh, .i. suím ag acomhal nó gar do acomhail nó níos faide ón bpríomhlíne mótarbhealaigh / débhealaigh.

Tá faisnéis chuimsitheach maidir lenár bpolasaí i dtaobh soláthar limistéar seirbhíse, a cuireadh le chéile tar éis próiseas comhairliúcháin phoiblí leathain, leagtha amach inár [ndoiciméad beartais um Limistéir Sheirbhíse](#).

Turasóireacht agus
Fóillíocht Beartas
Comharthaíochta

Tá beartas agus critéir BIÉ maidir le comharthaíocht fóillíochta turasóireachta agus a sholáthar ar bhóithre náisiúnta ar [fáil i rannán Polasaithe ár láithreán gréasáin](#).

Teileachumarsáid
Oibreacha Bóthair

Faoin Acht um Rialáil Cumarsáide 2002, arna leasú, ní mór d'oibreoírí líonraí teileachumarsáide iarratais maidir le toiliú chun oibreacha bóthair a dhéanamh ar bhóithre náisiúnta a chur faoi bhráid BIÉ. D'fhéadfadh go mbeadh bunú, síneadh agus cothabháil bonneagair chumarsáide leictreonaí faoi thalamh chomh maith lena bhonneagar fisiciúil gaolmhar i gceist leis an gcineál seo d'oibreacha bóthair.

De réir cheanglais an Achta, tá scéim ullmhaithe ag BIÉ, atá ar fáil i [rannóg na nIarratas Toilithe Oibreacha Bóthair ar ár suíomh gréasáin](#), ar a bhfuil ár mbeartas maidir le hacmhainn bóithre faoi thalamh ar bhóithre náisiúnta a úsáid do bhonneagar teileachumarsáide.

Scéim na Gaeilge

Forálann Alt 11 d'Acht na dTeangacha Oifigiúla 2003 d'ullmhú ag comhlacht poiblí, tar éis iarratais ón Aire Ealaíon, Oidhreachta agus Gaeltachta, scéim reachtúil ina sonraítear, inter alia, na seirbhísí a chuirfidh an comhlacht poiblí ar fáil:

- trí Ghaeilge;
- trí Bhéarla, agus
- trí Bhéarla agus trí Ghaeilge

Tá scéim reatha BIÉ ar fáil i [rannóg na dTeangacha Oifigiúla ar ár láithreán gréasáin](#).

Caighdeáin Chomhshaoil Foilsíonn BIÉ raon leathan caighdeán atá dírithe ar thionchar phleanála, tógála agus oibriú scéime ar an gcomhshaoil agus ar an tseandálaíocht a íoslághdú. Tá na foilseacháin seo ar fáil le breathnú / íoslódáil ar [láithreán gréasáin Foilseacháin BIÉ](#).

Fáil Talún I mí Feabhra 2016, shínigh BIÉ, an Roinn Iompair, Turasóireachta agus Spóirt agus Cumann Feirmeoirí na hÉireann comhaontú comhoibríthe athnuaithe maidir le talamh a fuarthas go héigeantach nó talamh atá le fáil chun an gréasán bóithre náisiúnta a fhorbairt.

3.02 Cúlra le Moltaí Beartais agus Cinntí

Is é beartas Rialtais agus an creat reachtach leathan lena rialaítear ár ngníomhaíochtaí uile a chinneann ról straitéiseacha, cláir agus polasaithe BIÉ, agus an bealach a dhéanaimid na feidhmeanna sin a riar agus a chomhlíonadh.

Agus muid i mbun ár ról agus ár ngníomhaíochtaí maidir le bonneagar iarnróid éadroim Luas cuirfimid an tÚdarás Náisiúnta Iompair (NRA) san áireamh, a cheanglas air, de réir fhorálacha an Achta um Údarás Iompair Bhaile Átha Cliath 2008, soláthar seirbhísí iompair phoiblí a chinntiú laistigh de Mórcheantar Bhaile Átha Cliath.

Tugann [Treoirlínte Bainistíochta Tionscadail BIÉ](#) an creat foriomlán d'éabhlóid agus dul chun cinn mórscéimeanna agus mionscéimeanna feabhsúcháin bóithre náisiúnta trí phróiseas forbartha ocht gcéim. Cuireann na treoirlínte le treoirlínte [Measúnaithe Tionscadail](#) agus Bainistíochta Costas BIÉ agus léiríonn siad beartas agus treoirlínte an Rialtais maidir le seachadadh Oibreacha Caipitil san earnáil phoiblí

agus [Treoirlínte DTTAS do Chomhchreat Breithmheasa do Thionscadail agus do Chláir Iompair](#), a d'fhoilsigh an Roinn Iompair, Turasóireachta agus Spóirt.

Déantar an clár oibreacha feabhsúcháin pábhála um bóthair náisiúnta a chur in ord tosaíochta bunaithe ar shuirbhéanna ar riocht bóthair a dhéantar gach bliain ar fud an líonra bóithre náisiúnta.

Tá príomhdhoiciméid straitéiseacha agus treoirlínte, lena n-áirítear Treoirlínte Measúnaithe Tionscadail BIÉ agus Treoirlínte Bainistíochta Tionscadail, ar fáil ar ár [láithreán gréasáin Foilseachán](#). I measc na ndoiciméad tábhachtacha eile a úsáidtear mar bhonn eolais do thograí forbartha agus do chur i bhfeidhm scéimeanna tá [an Cód Caiteachais Phoiblí](#), [an tSamhail Iompair Náisiúnta](#) agus na treoirlínte éagsúla comhshaoil, seandálaíochta, oidhreachta agus eile, atá ar fáil freisin i [rannóg na Leabharlainne ar ár láithreán gréasáin](#).

An Timpeallacht Rialála

Tá cuid den phríomhreachtaíocht a théann i bhfeidhm ar rialachas agus ar oibríochtaí ginearálta BIÉ i gcoitinne leagtha amach thíos. Is féidir an reachtaíocht lena mbaineann a fheiceáil / a íoslódáil ar an láithreán gréasáin [Ríomhleabhar Reachtanna na hÉireann](#).

- Achtanna na Séadchomharthaí Náisiúnta 1930 – 2004
- Na hAchtanna Ombudsman 1980 go 2012
- Achtanna na mBóithre 1993 go 2015
- Na hAchtanna um Eitic in Oifigí Poiblí, 1995 agus 2001
- An tAcht Iompair (Iarnród Éadrom Bhaile Átha Cliath) 1996
- An tAcht um Íoc Pras Cuntas 1997
- Rialacháin na gComhphobal Eorpach (Gnáthóga Nádúrtha), (1997 – 2005)
- Na hAchtanna um Chosaint Sonraí 1988 go 2018 agus an Rialachán Ginearálta um Chosaint Sonraí
- An tAcht um Pleanáil agus Forbairt 2000
- An tAcht Rialtais Áitiúil 2001
- An tAcht Iompair (Bonneagar Iarnróid) 2001
- An tAcht um Rialáil Cumarsáide 2002, arna leasú
- Acht na dTeangacha Oifigiúla 2003
- An tAcht um Míchumas 2005
- An tAcht um Shábháilteacht Iarnróid 2005
- An tAcht um Shábháilteacht, Sláinte agus Leas ag an Obair 2005
- Rialacháin um Thorann Comhshaoil 2006 (I.R. 140 de 2006)
- An tAcht um Pleanáil agus Forbairt (Bonneagar Straitéiseach) 2006
- Rialacháin na gComhphobal Eorpach (Conarthaí Údarás Poiblí a Dhámhachtain) 2006
- Rialacháin na gComhphobal Eorpach (Rochtain ar Fhaisnéis maidir leis an gComhshaoil) 2007 – 2018
- An tAcht um Shaoráil Faisnéise 2014

3.03 Tuarascálacha ar Oibriú na Seirbhísí Poiblí

Tá eolas cuimsitheach maidir leis gníomhaíochtaí BIÉ foilsithe i dTuarascálacha agus Cuntais Bhliantúla BIÉ, tar éis don Ard-Reachtair Cuntas agus Ciste iniúchadh a dhéanamh ar chuntais. Tá na Tuarascálacha agus na Cuntais seo ar fáil le breathnú / íoslódáil i [rannóg na Leabharlainne ar ár láithreán gréasáin](#).

3.04 Athbhreithnithe Caiteachais agus Measúnuithe Beartais

Chun ár ról, ár bhfeidhmeanna agus ár bhfreagrachtaí a chomhlíonadh go héifeachtach, féachann BIÉ lena chinntiú go bhfuil córais bhainistíochta airgeadais stuama i bhfeidhm agus go gcloítear go docht leo. Tá ról lárnach ag Bord BIÉ agus ag a choistí sa phróiseas seo agus déanann siad maoirseacht, trí fheidhm Iniúchta Inmheánaigh BIÉ, ar athbhreithniú ar chaiteachas agus ar na córais agus na próisis atá i bhfeidhm chun luach ar airgead a chinntiú.

Tá ár bPríomhfheidhmeannach, a bhainistíonn agus a rialaíonn gnó BIÉ, freagrach as conarthaí a bhainistiú agus a riar, lena n-áirítear:

- comhlíonadh dlí an tsoláthair;
- comhlíonadh an [Chóid Chaiteachais Phoiblí, arna fhoilsiú ag an Roinn Phoiblí](#) agus Athchóirithe ar a láithreán gréasáin;
- faomhadh a fháil ó údarás ceadaithe más BIÉ ar an ngníomhaireacht urraíochta, ach ní hé an t-údarás ceadaithe; agus
- údaráis ceadúnaithe a thabhairt nuair is cuí.

Oibríonn an Príomhfheidhmeannach go dlúth le Bord BIÉ, leis an Aire agus leis an Roinn Iompair, Turasóireachta agus Spóirt. Is é an Príomhfheidhmeannach an t-oifigeach don BIÉ, ó thaobh an rialachais de, - é freagrach go díreach do Choiste na gCuntas Poiblí agus do Choistí Dála eile - agus féadfar é a ghairm chun láithriú os comhair Choistí Dála.

Tá cuntais bhliantúla BIÉ faoi réir iniúchta ag Oifig an Ard-Reachtair Cuntas agus Ciste.

Cuid 4:

Faisnéis Airgeadais

Cuid 4: Faisnéis Airgeadais

4.01 Ráitis Airgeadais

De réir riachtanais Rialachais Chorporáidigh BIÉ, cuireann BIÉ cóipeanna de Thuarascálacha agus Cuntais Bhliantúla ar fáil saor in aisce don phobal, tar éis d'Oifig an Ard-Reachtaire Cuntas agus Ciste iniúchadh a dhéanamh ar ár gcuntais. Foilsítear ár dTuarascálacha agus ár gCuntais Bhliantúla i [rannóg Tuarascálacha agus Cuntas ar ár láithreán gréasáin](#).

4.02 Mórphleananna do Chaitechas Caipitiúil

Tá mionsonraí ar na mórscéimeanna pleanáilte bóithre náisiúnta agus iarnróid éadroim leagtha amach i [gCuid 3](#).

4.03 Íocaíochtaí le haghaidh Oibreacha, Earraí agus Seirbhísí

Déantar faisnéis maidir le híocaíochtaí le haghaidh earraí agus seirbhísí ag BIÉ a nuashonrú agus a fhoilsiú gach ráithe ar ár [láithreán gréasáin](#).

4.04 Rialachas: Luach Saothair na gComhaltaí Boird

Tugtar sonraí ar na táillí agus ar na costais a íoctar le comhaltaí Boird inár dTuarascálacha agus Cuntais Bhliantúla.

4.05 Maoiniú / Urraíocht ar Chomhlachtaí Neamhphoiblí

Níl aon eolas ag BIÉ faoi láthair faoin gceannteideal seo.

Cuid 5: **Soláthar**

Cuid 5: Soláthar

5.01 Beartais Soláthair

Tá BIÉ tiomanta reachtaíocht an AE chomh maith le reachtaíocht náisiúnta, rialacháin ghaolmhara, treoirlínte Soláthair, imlitreacha agus cóid chleachtais na Roinne agus na hOifige Soláthair a chomhlíonadh maidir le soláthar oibreacha, soláthairtí agus seirbhísí do BIÉ.

Cloíonn próisis soláthair BIÉ leis na prionsabail Chonartha AE seo a leanas:

- Comhionannas agus neamh-idirdhealú
- Trédhearcacht
- Aitheantas frithpháirteach
- Comhréireacht
- Saorghluaiseacht earraí agus seirbhísí
- Ceart bunaíochta

Tá Treoirlínte Soláthair Chorparáidigh BIÉ curtha i bhfeidhm chun cúnaimh agus tacaíocht a thabhairt d'fhoireann BIÉ a dhéileálann le soláthar oibreacha, soláthairtí agus seirbhísí. Tugann na treoirlínte seo soiléireacht maidir leis na ról agus na nósanna imeachta atá le comhlíonadh i gcomhthéacs na bpróiseas soláthair. Tá BIÉ tiomanta do chothabháil agus d'fhorbairt chuí na dtreoirlínte seo le himeacht ama agus lena gcur i bhfeidhm éigeantach.

Trí chur i bhfeidhm a Threoirlínte Soláthair Chorparáidigh tá BIÉ tiomanta lena chinntiú, go leagtar béim chuí ar:

- a chinntiú go ndéantar próisis soláthair a phleanáil, a acmhainniú agus a eagrú i gceart ón tús;

- a chinntiú go bhfuil rochtain acu siúd atá freagrach as próisis soláthair a fháil ar thacaíochtaí cuí, lena n-áirítear rochtain ar shainchomhairle;
- a chinntiú, sula síneofar conarthaí, go bhfuil an próiseas soláthair atá a leanadh ag teacht le Treoirlínte Soláthair Chorparáidigh BIÉ (agus, dá réir sin, go bhfuil se ag cloí le reachtaíocht, rialacháin, treoirlínte, ciorcláin, cóid, srl.); agus
- forbairt agus cothabháil na gcomhad agus na dtaifead cuí, agus aird chuí á tabhairt ar an réimse iomlán cúinsí maidir le bainistíocht chuí sonraí agus faisnéise.

Tá Polasaí Soláthair BIÉ ar fáil sa [rannóg Soláthair dár láithreán gréasáin](#).

5.02 Nasc le Comórtas Tairisceana Reatha ar r-Thairiscintí

Tá sonraí gach comórtas tairisceana reatha os cionn €25,000 (os cionn €50,000 i gcás oibreacha) do gach comórtas ar fáil ar www.etenders.gov.ie.

5.03 Conarthaí Poiblí Bronnta

Foilsítear sonraí na gconarthaí a bronnadh os cionn €25,000 (os cionn €50,000 i gcás oibreacha) ar www.etenders.gov.ie, i gcomhréir le reachtaíocht Náisiúnta agus AE, agus áirítear leo an méid táscach, fad an chonartha agus an buaiteoir. Foilseofar aon chonradh os cionn thairseacha an AE in [Iris Oifigiúil an AE](#) (OJEU).

Cuid 6:

**Loga Nochtaí um Shaoráil Faisnéise agus Faisnéis Eile
a Fhoilsítear go Rialta**

Part 6: Loga Nochtaí um Shaoráil Faisnéise agus Faisnéis Eile a Fhoilsítear go Rialta

6.01 Loga Nochtaí um Shaoráil Faisnéise

Faoi Alt 48 den Acht um Shaoráil Faisnéise, tá dualgas ar chomhlachtaí poiblí aird a thabhairt ar aon Chód Cleachtais um Shaoráil Faisnéise a fhoilsíonn an tAire.

De réir an [Chóid Chleachtais FOI do Chomhlachtaí Poiblí](#), a d'fhoilsigh an Roinn Caiteachais Phoiblí agus Athchóirithe i mí Mheán Fómhair 2015, ceanglaítear ar chomhlachtaí poiblí loga a fhoilsiú ar iarratais FOI a fhaightear ar a dtugtar 'Loga Nochtaí' a chothabháil agus a fhoilsiú. I measc na n-eisceachtaí atá ann tá iarratais ar rochtain ar fhaisnéis phearsanta agus imthosca teoranta eile, nuair nach mbeadh foilsiú na faisnéise sin oiriúnach.

De réir na gceanglas atá i gceist, foilsítear sonraí na n-iarratais FOI ábhartha ar ár Loga Nochtaí sa [rannóg um Shaoráil Faisnéise ar ár láithreán gréasáin](#). Déantar an Loga a nuashonrú ar bhonn ráithiúil.

6.02 Tuarascálacha

Tar éis d'Oifig an Ard-Reachtair Cuntas agus Ciste iniúchadh a dhéanamh ar chuntais BIÉ, foilsítear ár dTuarascálacha agus Cuntais Bhliantúla gach bliain ar ár láithreán gréasáin.

6.03 Foilseacháin Tráchtála agus Táillí

Tá sonraí faoi fhoilseacháin BIÉ, a chuirtear ar fáil saor in aisce de ghnáth, ar fáil ar ár [láithreán gréasáin Foilseachán](#). Nuair a bhaineann táille le foilseachán, léireofar é seo go soiléir ar ár láithreán gréasáin.

6.04 Faisnéis a Choinníonn BIÉ a Iorgaítear go Rialta

Lorgaítear cineálacha áirithe faisnéise a choinníonn BIÉ go rialta agus éascaíonn BIÉ rochtain ar na sonraí seo tríd ár láithreán ghréasáin, nuair is féidir. I measc samplaí na faisnéise sin tá sonraí tráchta, tuarascálacha agus cuntais bhliantúla, faisnéis dolaí, caighdeáin deartha agus tógála, foilseacháin chomhshaoil, srl.

Cuireann BIÉ cuid mhór dá chuid sonraí ar fáil gan srian don phobal trí thairseach Sonraí Oscailte an Rialtais. Soláthraítear sonraí iomlána na sonraí ar [leathanach BIÉ na Tairsí Sonraí Oscailte](#).

De réir na [Rialachán maidir le Faisnéis na hEarnála Poiblí a Athúsáid](#), spreagaimid athúsáid aon fhaisnéise a chuirimid ar fáil. Tá tuilleadh faisnéise maidir leis na Rialacháin lena mbaineann ar fáil ar an [rannóg Athúsáid Fhaisnéis na hEarnála Poiblí ar ár láithreán gréasáin](#).

